



*Sophia Bendz, Investment Partner Atomico, en av flera deltagare på AP6:s seminarium "Gender and diversity in Nordic Private Equity – Are we on track?"*

## Hållbarhetsrapport

*Som ett led i AP6:s arbete för ökad mångfald inom private equity organiserade AP6 ett rundabordssamtal om jämställdhet och mångfald där nordiska private equity aktörer deltog och delade med sig av sina erfarenheter. Utöver jämställdhet och mångfald, som är ett av AP6:s fokusområden, har hållbarhetsarbetet under året präglats av fördjupning och utveckling av befintliga verktyg och processer för ansvarsfulla investeringar. Den årliga ESG utvärderingen av fondportföljen har ytterligare bekräftats och utgör idag ett tydligt flöde av kravställande, uppföljning och återkoppling.*

# Intressentdialog och väsentlighetsanalys

**E**n grundläggande förväntning på en statlig pensionsfond som AP6, är att verksamheten bedrivs i enlighet med de krav som beskrivs i Lagen (2000:193) om Sjätte AP-fonden, där målen för investeringsverksamheten definieras.

Utöver detta finns olika förväntansbilder hos en rad grupper i samhället. I syfte att fånga upp och ta del av dessa, genomförde AP6 en utökad intressentdialog under 2017. AP6 avser att genomföra strukturerade intressentdialoger med jämna mellanrum.

## INTRESSENTDIALOG

Den löpande intressentdialogen under 2018 har inte indikerat någon väsentlig förändring avseende intressenternas förväntningar på AP6 som pensionsförvaltare. AP6 har därför utgått från den utökade intressentdialog som genomfördes 2017.

Den genomförda intressentdialogen visade att kunskapsnivåer och förväntansbilder skiljde sig åt mellan olika intressentgrupper. Samarbetspartners till AP6 som verkar inom området onoterade investeringar har helt naturligt en större kunskap om AP6, jämfört med andra intressenter. Oavsett intressentgrupp visade den genomförda intressentdialogen på ett stort intresse för AP6:s verksamhet.

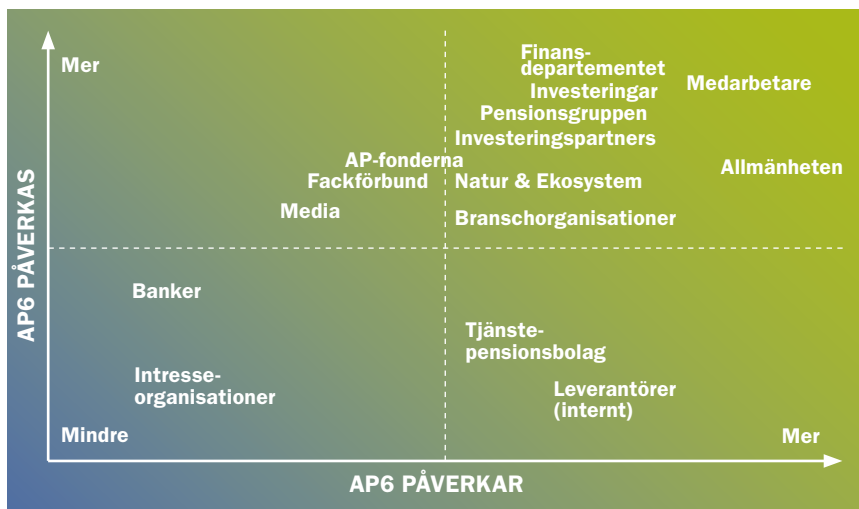
## VÄSENTLIGHETSANALYS

Intressentdialogen 2017 gav värdefull information till AP6:s styrelse och ledning vid framtagandet av AP6:s väsentlighetsanalys. Den väsentlighetsanalys som fastslogs 2017 bedöms fortsatt ge en relevant bild av de frågor som är allra viktigast för AP6 att hantera i sin verksamhet. Slutsatserna avspeglas i den verksamhetsplan som ledningen tagit fram för 2019.



### AP6:s modell för att uppnå de krav som ställs av lagstiftare och intressenter

För att leva upp till omvärldens krav och förväntningar arbetar AP6 enligt en modell som baseras på uppförandekod och investeringsstrategi. På denna grund vilar specifika kompetenser och värderingar, sammanfattade i form av fyra grundpelare. Grund och pelare skapar förutsättningar för AP6 att uppnå en långsiktigt hög avkastning och att åtnjuta allmänhetens förtroende.



### AP6:s viktigaste intressenter, fastslaget av AP6:s styrelse.

Längts upp till höger i bilden återfinns de intressentgrupper som, enligt intressentanalysen, både påverkas mest av AP6:s verksamhet och som i sin tur påverkar AP6 mest. Det är denna kategori som ingick i den utökade intressentdialogen. (Vissa intresseorganisationer ingick som representanter för "Allmänheten" samt "Natur & Ekosystem").

## Väsentlighetsanalys

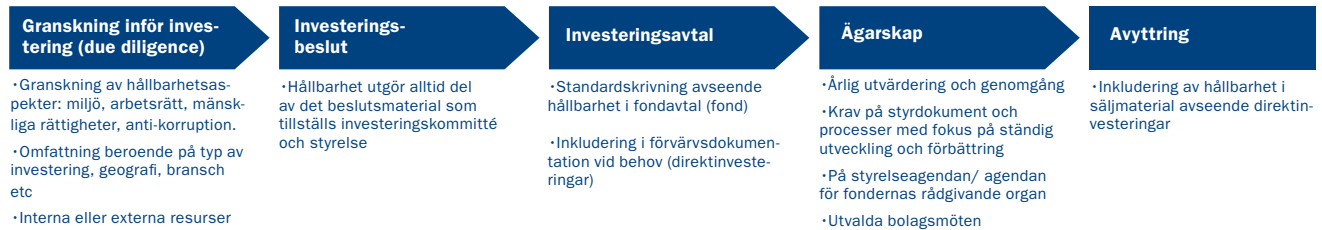
**Att skapa avkastning till pensionärerna och att ha allmänhetens förtroende är en grundförutsättning för AP6:s existensberättigande.**

Detta förutsätter:

- Säkerställande av kompetens och professionalism hos medarbetarna
- Disciplinerat och systematiskt värdeskapande inom ramen för en tydlig investeringsstrategi
- Aktivt arbete med ansvarsfulla investeringar, utifrån ett brett hållbarhetsperspektiv baserat på mänskliga rättigheter, arbetsrätt, miljö och anti-korruption
- God affäretik och moral
- Tydlig kommunikation och lättillgänglig information om verksamheten
- Öppenhet och transparens gentemot omvärlden.

# Ansvarsfulla investeringar

## HÅLLBARHET ÄR EN INTEGRERAD DEL AV AP6:S INVESTERINGSVERKSAMHET OCH EN DEL AV AP6:S VÄRDESKAPANDE



**F**ör AP6 är ansvarsfulla investeringar och hållbarhet en av förutsättningarna för att nå målet om långsiktigt hög avkastning. En hållbar utveckling är en grundläggande förutsättning för framtida generationer och för skapande av ekonomisk avkastning till framtida pensionärer. I egenskap av allmän pensionsfond och svensk myndighet har AP6 både ansvar och möjlighet att ställa krav och vara föregångare vad gäller ansvarsfulla investeringar och hållbarhet. Arbetet med ansvarsfulla investeringar leds av vice vd och koordineras av hållbarhetsansvarig och sker i nära samarbete med de investeringsansvariga, som har ansvaret för det dagliga arbetet med hållbarhet i bolag och fonder.

AP6 har sedan 2013 arbetat systematiskt med att integrera hållbarhet, bland annat inom ramen för granskning och uppföljning av investeringar. Som investerare i olika verksamheter, branscher och geografier krävs en bred hållbarhetsansats, förankrad i internationella överenskommelser för mänskliga rättigheter, arbetsrätt, miljö och anti-korruption. AP6:s uppförandekod utgör grunden för arbetet med ansvarsfulla investeringar. Styrelsen fastslår årligen specifika hållbarhetsmål för investeringsverksamheten. För 2018 sjönk uppfyllandegraden för tre mål. Andelen bolag som har en uppförandekod gick ned något, från 100 procent till 92. När det gäller andelen bolag i portföljen Direktinvesteringar som rapporterar enligt GRI, hamnade andelen på 40 procent jämfört med 44 för året innan. Inom samma kategori av bolag var det något färre, 31 procent mot tidigare 37,

som för 2018 rapporterade växthusgasutsläpp samt kartlade risker och möjligheter kopplade till klimat. I samtliga fall beror detta på att bolag med ett långt framskridet hållbarhetsarbete har sålts av, dessa vägde tidigare tungt i portföljen. Av de nya investeringar som tillkom under året är det tre som vid årsskiftet helt saknade uppförandekod. I dessa bolag pågår det ett

arbete med att se över och förstärka styrdokument kopplade till hållbarhetsarbete.

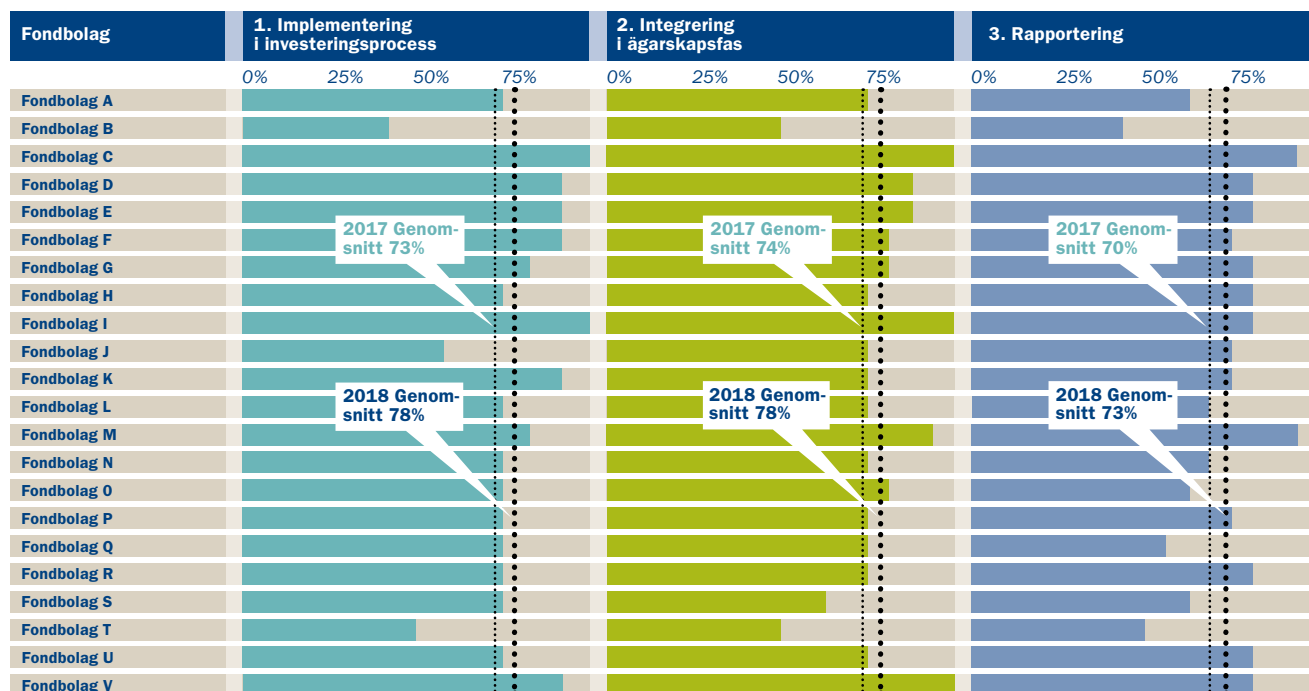
Under 2018 var det glädjande nog inom två mål som uppfyllandegraden ökade. Andelen fonder som rapporterar enligt PRI eller liknande, ökade från 56 procent till 72. En ökning, om än inte lika stor (från 54 procent till 57), noteras vad gäller fonders arbete med klimatavtryck, klimatstrategi mm.

### LÅNGSIKTIGA MÅL FÖR DIREKTINVESTERINGAR

Område	Mål	Status
Hållbarhetsanalys vid utvärdering	100 % av alla investeringar	100 % (100)
Uppförandekod	Ska finnas i samtliga väsentliga innehav	92 % (100)
Hållbarhetsredovisning	Bolag motsvarande 80 % av värdet i portföljen för direktinvesteringar ska rapportera enligt GRI eller motsvarande	40 % (44)
Klimat	Bolag motsvarande 80 % av värdet i portföljen för direktinvesteringar ska rapportera växthusgasutsläpp samt kartlägga klimatrelaterade risker och möjligheter	31 % (37)
Jämställdhet	Jämn fördelning mellan män och kvinnor i styrelser i portföljbolag	17 % (17)

### LÅNGSIKTIGA MÅL FÖR FONDINVESTERINGAR

Område	Mål	Status
Hållbarhetsanalys vid utvärdering	100 % av alla investeringar	100 % (100)
Uppförandekod	Ska finnas i samtliga väsentliga innehav	100 % (100)
Hållbarhetsredovisning	Fonder motsvarande 80 % av värdet i portföljen för fondinvesteringar ska rapportera enligt PRI eller motsvarande	72 % (56)
Klimat	Fonder motsvarande 80 % av värdet i portföljen för fondinvesteringar ska adressera klimatfrågan i portföljen genom klimatavtryck, klimatstrategi eller dylikt	57 % (54)
Jämställdhet/mångfald	AP6 ska verka för att jämställdhet/mångfald blir ett mätbart mål för fonder och portföljbolag	Sid 14



**1.** Hur granskas hållbarhetsrelaterade risker och möjligheter inför förvärv? Vilka processer och resurser används? Hur påverkas investeringsbeslutet av hållbarhetsfaktorer?

**2.** Hur hanteras portföljbolagens hållbarhetsrelaterade risker och möjligheter till värdeskapande under innehavstiden?

**3.** Hur rapporteras hållbarhet och ansvarsfulla investeringar? Exempelvis publik rapportering och löpande rapportering till investerare.

**ESG-UTVÄRDERING AV FONDER**

Under 2018 har AP6 träffat 22 fondförvaltare för den årliga ESG-utvärderingen av fondportföljen. Utvärderingen följer en egenutvecklad modell, som bygger på en av branschen framtagna mall för hållbarhetsgranskning av fondförvaltare inom tillgångsslaget noterat.

Genomsnittsbetyget i fondportföljen steg under 2018 jämfört med föregående år, framförallt eftersom många fonder förbättrade betygen i ett eller flera av de

utvärderade områdena. Den övergripande bedömningen är att alla fonder har en ambition att arbeta aktivt med hållbarhet och flera bedöms ligga långt framme.

I likhet med förra året var det fonder med formaliserade ESG-processer och hög intern ESG-expertis, som erhöll högst betyg. Utvärderingen visade också att många fonder har ett ökat fokus på klimatfrågor och jämställdhet. Båda är områden som ingår i diskussionerna med fonderna, men

som i dagsläget inte betygsätts.

Större fondstorlek och därmed större resurser har generellt en positiv korrelation med höga betyg. Samtidigt noterades återigen ett antal mindre fonder som erhöll höga betyg tack vare strukturerade och resurseffektiva ESG-processer.

Detaljerad återkoppling ges vid separata möten, fond för fond. Återkopplingen innefattar såväl öppen diskussion som möjliga utvecklingsområden.

**AP6:S EGENUTVECKLADE MALL FÖR HÅLLBARHETSUTVÄRDERING OCH UPPFÖLJNING AV FONDBOLAG**



Andel av PRI:s krav som måste vara uppfyllda för att erhålla ett visst betyg. / Betygskala					
0%	>0-25%	>25-50%	>50-75%	>75-95%	>95%
E	D	C	B	A	A+
<b>AP6</b>					
Medianbetyg					
<b>AP6</b>					
Medianbetyg					
<b>AP6</b>					
Medianbetyg					

- **Strategi och styrning**
- **Indirekta investeringar i riskkapitalfonder**
- **Direkta investeringar och aktivt ägarskap i onoterade bolag**

### PRI:S ÅRLIGA UTVÄRDERING

Som undertecknare av PRI rapporterar AP6 årligen kring ansvarsfulla investeringar enligt PRI:s specifika ramverk för rapportering. Baserat på den årliga rapporteringen, sammanställer PRI en konfidentiell utvärderingsrapport, där A+ är det högsta betyg som utdelas.

AP6:s arbete med ansvarsfulla investeringar bedömdes i den senaste utvärderingsrapporten motsvara följande betyg:

*Strategi och styrning:* betyg A+

*Indirekta investeringar (fonder):* betyg A

*Direkta investeringar och aktivt ägarskap i onoterade bolag:* betyg A

### MEDLEMSKAP

Invest Europe (tidigare European Venture Capital Association, EVCA), [www.investeurope.eu](http://www.investeurope.eu)

Institutional Limited Partners Association, ILPA, [www.ilpa.org](http://www.ilpa.org)

Svenska Riskkapitalföreningen, SVCA, [www.svca.se](http://www.svca.se)

Sveriges Forum för Hållbara Investeringar, Swesif, [www.swesif.org](http://www.swesif.org)

### ÅTAGANDEN, ANSLUTNINGAR

UN Global Compact, UNGC, [www.unglobalcompact.org](http://www.unglobalcompact.org)

UN Principles for Responsible Investments, UNPRI, [www.unpri.org](http://www.unpri.org)

CDP (tidigare Carbon Disclosure Framework), [www.cdp.net](http://www.cdp.net)

### POTENTIELLA INVESTERINGAR SOM AP6 AVSTÅTT FRÅN UTIFRÅN ESG-ASPEKTER

AP6 tar varje år ställning till ett stort antal investeringsmöjligheter. AP6 utesluter inte specifika branscher per definition utan bedömer varje möjlig investering utifrån sina förut-sättningar. Beslut att avstå från en investering kan bero på olika överväganden kopplade till affärsmässighet, villkor, hållbarhet etc. Alla bolag har hållbarhetsutmaningar av något slag. En del hanterar dessa genom ett aktivt hållbarhetsarbete medan andra behöver stärka sitt arbete. Det finns dock vissa verksamheter som AP6 de facto undviker, med bedömningen att verksamheten i sig inte är förenlig med en hållbar utveckling och ansvarsfulla investeringar. Detta alldeles oavsett bolagets hållbarhetsarbete. Dit hör vapen, pornografi och fossila bränslen.

Investeringstyp	Investeringsmöjlighet	Motivering
Direkt	Företag med exponering mot tobaksindustri.	AP6 undviker exponering mot tobaksindustrin mot bakgrund av tobakens negativa hälsoeffekter.
Direkt	Tjänstebolag inom finansiella sektorn.	Risker relaterade till skatteråd-givning.
Fond	Ingen investeringsmöjlighet har avståtts under året på grund av ESG aspekter.	N/A
Secondary	Ingen investeringsmöjlighet har avståtts under året på grund av ESG aspekter.	N/A.

### EXEMPEL PÅ ESG-RELATERADE INCIDENTER I PORTFÖLJEN 2018

AP6 ställer höga krav på sina samarbetspartners. Ett område gäller informationsgivning och hantering av eventuella incidenter. AP6 eftersträvar snabb och tydlig återkoppling från berörda bolag eller fonder avseende ESG-relaterade incidenter. Nedan visas exempel på anmärkningsvärda och/eller allvarliga ESG-relaterade händelser i portföljen under 2018.

Investering	Händelse	AP6:s åtgärd	Status
Fond	Anklagelse om sexuella trakasserier.	Dialog avseende undersökning, åtgärder och preventiva insatser.	Anklagelserna har utretts och åtgärder vidtagits.
Fond	Anklagelse om korruption uppdagades under slutskedet i förvävsprocess.	Pågående dialog med fondförvaltare.	En utredning har initierats via tredjepart.
Fond	Utredning avseende finansiell misskötsel i dotterbolag.	Dialog avseende undersökning, åtgärder och preventiva insatser.	Uppsägning av personal i ledande ställning. Revision av verksamhet och förebyggande åtgärder vidtagna.
Direkt	Anställd begick suicid i nära anslutning till arbetsplatsen.	Dialog med bolaget avseende undersökning och krishantering.	Utredning utförd av myndigheter och bolag visade att dödsfallet inte var arbetsrelaterat. Bolaget har vidtagit relevanta åtgärder.
Direkt	Extremvärme i Europa orsakade driftsstörningar.	Dialog med bolaget avseende förebyggande åtgärder.	Preventiva åtgärder och stärkt försäkringsskydd för liknande situationer är under utredning.
Direkt	Person i ledande ställning åtalad för skattebrott som ska ha skett vid anställning i annat bolag.	Pågående dialog med fondförvaltare.	Personen har bytt tjänst i väntan på att frågan får en rättslig prövning.



# Jämställdhet och mångfald



**Erfarenhetsutbyte.** Anna Wahlström, Global Head of Human Resources, EQT, var en av flera deltagare som delade med sig av sina erfarenheter under AP6:s seminarium om jämställdhet och mångfald i nordisk private equity.

**A**P6 bjöd under året in alla nordiska fonder i portföljen till ett rundabordssamtal om jämställdhet och mångfald. Mötet var en uppföljning på ett liknande rundabordssamtal som genomfördes 2016 och fokuserade på att dela erfarenheter kring konkreta åtgärder och resultat.

Kartläggningar av private equity visar på många homogena organisationer med en stark övervikt av män, framförallt bland de som gör investeringar. Inom tidig fas, så kallad venture capital, har det också framkommit att den övervägande andelen kapital går till investeringar i företag med manliga grundare.

Det finns idag en medvetenhet i branschen om att större mångfald ger bättre beslut och bättre resultat på lång sikt, men vägen till mer jämställda organisationer kan tyckas lång. En snedvridning sker redan under utbildningen där fler män än kvinnor väljer finansriktning. Branschens rykte som mansdominerad gör den heller inte attraktiv för alla.

Det faktum att rekryteringsprocesser och kriterier för befordran historiskt har gynnat män i högre grad har ytterligare

förstärkt obalansen.

Under de senaste åren har jämställdhet och mångfald fått stort fokus i branschen. Flera av fonderna som AP6 investerar i har utmanat sina egna strukturer avseende rekrytering, befordran och hur möjliga affärer och investeringar hittas och genomförs.

Utvecklingen kan förklaras av flera faktorer såsom kunskap om positiva effekter av ökad mångfald samt strävan efter att rekrytera och behålla de bästa medarbetarna. Ett begränsat urval orsakat av rekrytering av individer som liknar befintliga medarbetare, kan utesluta många talangfulla individer.

Därtill avskräcker bilden av private equity unga medarbetare som vill arbeta i organisationer som bättre speglar sin samtid. Det finns vidare ett tryck från investerare, som AP6, som efterfrågar större jämställdhet och mångfald i branschen.

AP6:s rundabordssamtal präglades av stort intresse och stor öppenhet. Representanterna delade frikostigt med sig av vad som fungerat och inte fungerat i deras organisationer. Åtgärder som nämndes var internutbildning om inkluderande

arbetsätt, större krav på rekryterare, mätbara mål i rekrytering och befordran, könsneutrala rekryteringsprocesser och att uppmuntra interna förebilder.

En del hade glädjande nog börjat se effekter av sitt arbete, såsom en ökad andel kvinnor i investeringsteam, framför allt på juniora nivåer. Flera aktörer hade också märkt av förändrade attityder internt.

Bland annat hade frågan fått stort genomslag hos seniora medarbetare såväl som hos mellannivån, där många familjefäder efterfrågar ändrade arbetsätt för att kunna kombinera familj och arbete.

Samhällsdebatten kring #metoo lyftes också fram som en bidragande orsak till fokus på jämställdhet och mångfald under året. Konklusionen bland deltagarna i rundabordssamtalen var att samarbete är nyckeln till att förbättra branschens rykte och till att locka en bredare grupp individer till arbete inom private equity.

Förändring kommer att ta tid, och en rad utmaningar återstår, men alltmer kunskap och erfarenhet i branschen kommer över tid att ge resultat.

AP6 kommer att fortsätta att uppmuntra till ökad jämställdhet och mångfald inom private equity.

Detta var det andra tillfället som AP6 arrangerade ett seminarium om jämställdhet och mångfald i nordisk private equity. Det första genomfördes 2016. Jämställdhet och mångfald är ett av två fokusområden inom AP6:s hållbarhetsarbete. Det andra fokusområdet är klimat.

Vid AP6:s seminarium "Gender and diversity in Nordic Private Equity - Are we on track?", deltog representanter för Triton, Norvestor, Atomico, Northzone, FSN, Accent, EQT, Creandum, Nordic Capital.

Ta del av hela reportaget på <https://www.apfond6.se/kategori/aktuellt/>

# Fortsatt fokus på klimat

**A**P6 har sedan 2015 tagit en aktiv roll i att driva klimatfrågan inom onoterade investeringar. Den pågående klimatförändringen utmanar själva grunden till framtida ekonomiskt välbefinnande genom att den undergräver det stabila klimat som krävs för mänsklig aktivitet. För AP6, en del av det svenska pensionssystem som ska trygga pensioner för många generationer framåt, har klimatfrågan hög prioritet. Att förvalta pensionspengar kräver ett långsiktigt perspektiv, som innefattar att jordens resurser räcker till framtida generationer och att klimat, natur och ekosystem är i balans.

Kärnan i AP6:s fokus på klimat är att visa på klimatfrågans betydelse ur ett investerarperspektiv samt att verka för ökad transparens kring klimatrelaterade frågor.

## BRETT PERSPEKTIV PÅ KLIMATFRÅGAN

Bolagen AP6 investerar i kan både påverka klimatet och påverkas av klimatförändringar. Det kan handla om påverkan på bolagens verksamhet från ökat extremväder och ökande temperaturer, men också påverkan från förändrade skatter och avgifter eller andra legala krav. Övergången till en

klimatneutral ekonomi skapar också möjligheter inom exempelvis energieffektivisering, innovation och nya affärsområden. Det är därför viktigt att ha ett brett perspektiv på klimatfrågan, och arbeta både med klimatrelaterade risker och möjligheter, samt bolagens utsläpp.

AP6 är positiva till, och har uttryckt stöd för, de internationella rekommendationer för hur företag och investerare kan rapportera kring klimatrelaterade risker och möjligheter, vilka publicerades 2017 av Task Force on Climate-related Financial Disclosures (TCFD). Rekommendationerna innehåller förslag på vilken klimatrelaterad information som bör inkluderas i en organisations finansiella redovisning, inom områdena styrning, strategi, riskhantering, samt mätetal och mål.

## KLIMAT ÄR EN INTEGRERAD DEL AV INVESTERINGSPROCESSEN

Enligt AP6:s uppförandekod ska "AP6



aktivt verka för att företag och fonder, som ingår i AP6:s investeringar, identifierar och vidtar åtgärder avseende klimatrelaterade risker och möjligheter". Mål för klimatarbetet har fastslagits av AP6:s styrelse (se sid. 11).

AP6 har integrerat klimatfrågan i utvärderingen av nya investeringar och granskar olika klimatrelaterade risker och möjligheter som kan påverka investeringsbeslutet eller planen för ägandet. Det kan handla om att utvärdera en partners inställning till investeringar i fossil energi. Ett annat exempel är att ställa relevanta frågor kring klimatförändringars effekter på råvarupriser, något som kan ha stor betydelse för produktionskostnaden hos olika bolag och som i slutändan påverkar vinsten och därmed avkastningen för investerare.

I AP6:s löpande granskning och uppföljning av företag och fonder ingår också klimat, som en viktig del av en bredare ESG-dialog. Frågor kring klimatrelaterade risker och möjligheter, integrering i styrning och strategi, samt mätning och rapportering av utsläpp, ingår exempelvis i det diskussionsunderlag som används i den årliga hållbarhetsutvärderingen av fondförvaltarna i portföljen (se sid. 12).

## KLIMATRAPPORTERING MED GRUND I TCFD:S REKOMMENDATIONER FÖR KLIMATRELATERAD FINANSIELL RAPPORTERING

Styrning	Strategi	Riskhantering	Mätetal och mål
Organisationens styrning av klimatrelaterade risker och möjligheter.	Faktisk och potentiell påverkan på verksamheten, strategi eller planering.	Hur organisationen identifierar, utvärderar och hanterar klimatrelaterad risk.	Vilka mätetal och mål som organisationen använder för att utvärdera och hantera klimatrelaterade risker och möjligheter.
Sid 15	Sid 15	Sid 32	Sid 11 och 16

AP6 har påbörjat arbetet att rapportera enligt TCFD:s rekommendationer. Tabellen hänvisar till olika delar av årsredovisningen där information har samlats avseende de fyra rekommenderade områdena styrning, strategi, riskhantering samt mätetal och mål. Ett område för AP6 att utveckla vidare är en framåtblickande analys av hur olika klimatscenarier kan påverka portföljen. Se även AP6:s Climate Transparency Report, [www.apfond6.se](http://www.apfond6.se)

Länk till TCFD:s rekommendationer: <https://www.fsb-tcfd.org/publications/final-recommendations-report/>

## FOSSILA BRÄNSLEN

Inom den typ av investeringar som AP6 gör är det ovanligt med investeringar i utvinning av råvaror. AP6 har ytterst få investeringar i energisektorn totalt (1,7 % av förvaltat kapital per 2018-12-31), varav de flesta finns inom segmentet tjänster/service till utvinningsverksamhet. Därigenom har AP6 en förhållandevis liten exponering direkt mot utvinning och distribution av fossila bränslen. AP6 har generellt inte en positiv syn på investeringar i fossila bränslen och har vid olika tillfällen tackat nej till relaterade investeringar (se hållbarhetsrapport 2017). Bakgrunden är fossila bränslens påverkan på klimatet och risken för så kallade strandade tillgångar. Det vill säga att exempelvis investeringar i fossila tillgångar inte kan utvinnas, som en konsekvens av en global koldioxidbudget. Till detta kommer även andra finansiella risker.

## KOLDIOXIDAVTRYCK

För femte året har AP6 uppmätt koldioxidavtryck för den onoterade portföljen.

Koldioxidavtrycket är ett av de verktyg AP6 använder för att efterfråga större transparens avseende koldioxidutsläpp från onoterade bolag. Genom att efterfråga ökad transparens på området, verkar AP6 också för att klimatfrågan i ett större perspektiv får ökad uppmärksamhet inom riskkapitalbranschen.

För att upprätta ett koldioxidavtryck för AP6:s onoterade portfölj, har den rapporterade informationen om portföljbolagens koldioxidutsläpp kombinerats med uppskattade koldioxidutsläpp. Detta enligt samma metod som använts tidigare år. Mätningen görs per den sista december varje år med hjälp av senast tillgängliga koldioxiddata, allt enligt en överenskommelse mellan övriga svenska AP-fonder.

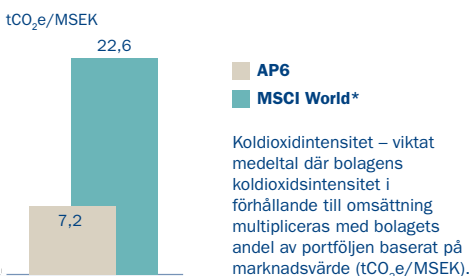
AP6:s koldioxidavtryck för 2018 motsvarar ungefär 30 procent av koldioxidavtrycket från en lika stor investering enligt ett globalt index för börsnoterade bolag. Delvis förklaras den låga koldioxidintensiteten av måttet "koldioxidintensitet – viktat medeltal". Portföljbolagens koldioxidintensitet är helt enkelt relativt låg, oavsett ägarandel.

Trots ökade krav från både riskkapital-

fonder och samhället i stort på mätning och rapportering av koldioxidutsläpp, konstaterar AP6 att det fortsatt är få bolag som mäter och rapporterar denna information. AP6 noterar dock att flera fondförval-

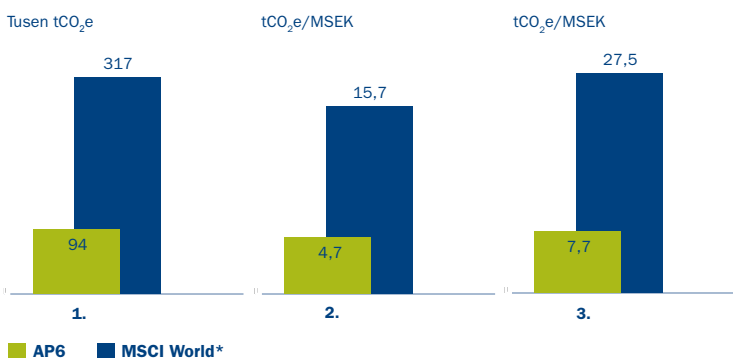
tare i AP6:s portfölj systematiskt samlar in information om koldioxidutsläpp från sina portföljbolag, men informationen är av varierande kvalitet och når inte alltid AP6.

## Koldioxidintensitet – viktat medeltal 2018



\*Jämförelsen baseras på den börsnoterade fond, som är kopplad till MSCI All Countries World Index (MSCI ACWI ETF). Det betyder att information om innehav och viktning i MSCI:s index utgår från publikt tillgänglig information.

## Koldioxidavtryck 2018

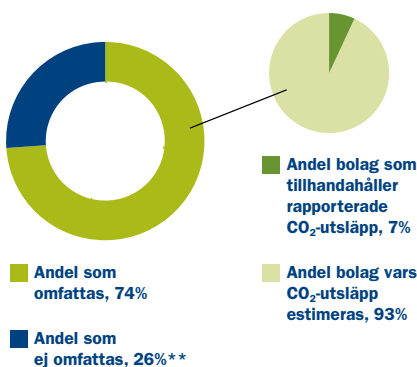


### AP6:s koldioxidavtryck redovisat med tre indikatorer, jämfört med koldioxidavtrycket för motsvarande kapital investerat i ett globalt aktieindex (MSCI World\*):

1. Det absoluta koldioxidavtrycket för AP6:s investeringar motsvarande ägd andel av bolagens sammanlagda utsläpp (tusen tCO<sub>2</sub>e)
2. Koldioxidintensitet, där absolut koldioxidavtryck relateras till ägarandel av bolagens marknadsvärde (tCO<sub>2</sub>e/MSEK)
3. Koldioxidintensitet, där absolut koldioxidavtryck relateras till ägarandel av bolagens omsättning (tCO<sub>2</sub>e/MSEK).

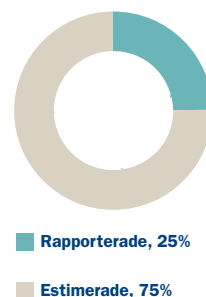
## Koldioxidavtryckets omfattning 2018

(i procent av det sysselsatta kapitalet)



## Andel rapporterade respektive estimerade CO<sub>2</sub>-utsläpp 2018

(i procent av det absoluta koldioxidavtrycket)



\*\*Av praktiska skäl omfattas inte bolag under ett visst värde. I portföljen finns ett stort antal små ägarandelar, var och en med ett förhållandevis litet värde. Cirka 90 bolag motsvarar 74 procent av värdet, medan resterande bolag i portföljen, ca 400 stycken, motsvarar 26 procent.



# AP6:s interna hållbarhetsarbete

**A**P6:s definition av begreppet internt hållbarhetsarbete spänner över ett antal områden. Allt ifrån att bedriva verksamheten i enlighet med en god affäretik till att resa i tjänsten på ett hållbart sätt. Det interna hållbarhetsarbetet är intimt förknippat med synsättet att AP6 ska ha allmänhetens förtroende.

Ägaren, representerad av finansdepartementet, har tillsammans med Sveriges Kommuner och Landsting gett ut riktlinjer för var gränsen går för mutor och jäv.

AP6:s hållning är att hålla en bred säkerhetsmarginal till det som är tillåtet. Ju närmare gränsen till vad som är tillåtet, desto större risk att överträda den. En konsekvens av detta är att AP6 har antagit egna riktlinjer i syfte att värna organisationens trovärdighet och oberoende när det gäller beslutsfattande.

Riktlinjerna kan beskrivas som strikta och innebär bland annat att anställda aldrig får ta emot gåvor. Vid inbjudningar till enskilda medarbetare ska inbjudan ha en tydlig och relevant yrkesmässig koppling. Det som erbjuds i form av mötesinramning, plats, förtäring och dryck ska vara rimligt.

En anställd hos AP6 ska aldrig riskera att handla i eget intresse – eller att påverkas



## » AP6:s medarbetare får aldrig agera på ett sätt som riskerar att äventyra allmänhetens förtroende för hur pensionsmedlen förvaltas.

av någon annan, som får inflytande över den anställdes beslut.

AP6:s medarbetare får aldrig agera på ett sätt som riskerar att äventyra allmänhetens förtroende för hur pensionsmedlen förvaltas. AP6 tillåter inte bisysslor

som strider mot kravet på lojalitet mot arbetsgivaren. Bisysslor regleras i lagen om offentlig anställning, LOA.

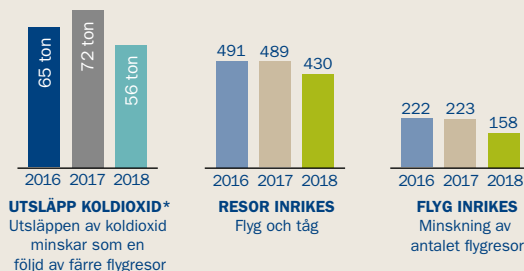
AP6:s Etikkommitté fungerar som rådgivande instans i frågor som rör områdena etik, trovärdighet och lämplighet kopplat till verksamheten. Det kan handla om allt från inbjudningar till affärsmässiga ställningstaganden i innehav. Etikkommittén behandlar ärenden, både på eget initiativ och sådana som inkommit från medarbetare. Utöver detta diskuteras etiska frågeställningar löpande i organisationen. Etikkommitténs sammansättning finns beskriven på sid 20.

AP6:s Uppförandekod (se [www.apfond6.se](http://www.apfond6.se)) beskriver de värderingar som gäller för verksamheten och riktar sig till medarbetare, samarbetspartners och innehav.

### LEVERANTÖRSKEDJAN

AP6 omfattas av Lagen om offentlig upphandling (LOU). AP6 utvärderar löpande sina leverantörer där hållbarhet är en viktig

### Miljö och klimat



\*Beräkningen omfattar direkta utsläpp (Scope 1), indirekta utsläpp från inköpt elektricitet, värme och kyla (Scope 2) och indirekta utsläpp från tjänste- och pendlingsresor (Scope 3). Beräkningen grundar sig på Greenhouse Gas (GHG) Protocol, en internationell standard för beräkning och rapportering av koldioxidutsläpp. Höghöjds-effekten från flygresor på hög höjd skulle addera ytterligare knappt 30 ton CO2 till de totala utsläppen. Koldioxidutsläpp från verksamhetens investeringar (Scope 3) redovisas separat på s. 16.

Miljöpåverkan från den egna verksamheten är låg. Störst påverkan har tjänsteresor som står för 88 % av koldioxidutsläppen från verksamheten. Resor ska genomföras med så liten miljöpåverkan som möjligt och flygresor ska i möjligaste mån ersättas med tåg eller videokonferens. Trots AP6:s ökade internationella samarbete minskade både utrikes och inrikes flygresor väsentligt 2018 och därmed koldioxidutsläppen för AP6 totalt. AP6 klimatkompenserar för verksamhetens utsläpp.

faktor, bland flera. Leverantörerna utgörs av ett mindre antal tjänsteleverantörer med bas i Sverige. En kategori av inköp är varor och tjänster kopplade till kontorsverksamheten. Det handlar om förbrukningsvaror, hyra av lokaler, olika servicetjänster mm.

Ett viktigt område är leverantörer av transportsätt för resor i tjänsten. Här har AP6 olika mål för att stimulera ett hållbart resande. Finansiella tjänster i samband med utfärdande, försäljning, förvärv eller överlåtelse av värdepapper eller finansiella instrument, är undantagna från LOU.

### INTERN UPPFÖLJNING

AP6:s interna hållbarhetsarbete följs upp löpande under året och i samband med sammanställningen av GRI-rapporten. Utvärdering och revidering av uppförandekod, policys och mål sker en gång per år. Anonymt whistleblowersystem finns. Inga rapporter inkom 2018.

### JÄMSTÄLLDHET OCH LIKA LÖN

AP6 ser det som mycket viktigt att lika villkor gäller vid lika kompetens, erfarenhet och med samma arbetsbeskrivning. Detta är en förutsättning för en väl fungerande organisation. Lönekartläggning genomförs regelbundet och resultatet visar att AP6 följer de lagar, regler och riktlinjer som finns.



### MÅNGFALD

En professionell organisation som strävar efter att förbättra sig tar till vara den samlade erfarenheten och kompetensen hos medarbetarna. Olika erfarenheter och bakgrund tillför nya perspektiv när det gäller att analysera och utvärdera olika alternativ, exempelvis när det gäller investeringar och hållbarhetsarbete. Därför är det viktigt att AP6:s personalsammansättning säkerställer en mångfald av perspektiv. Till detta kommer rollen som statlig myndighet, vilket gör att AP6 ska sträva efter att reflektera mångfalden i det svenska samhället.

AP6:s organisation utgörs av en förhållandevis liten personalstyrka med låg personalomsättning, i en väldigt homogen bransch. Detta gör det särskilt viktigt att

ha en övergripande och långsiktig plan för mångfaldsarbetet. Mångfalds- och jämställdhetsaspekterna är en del av specifikationen vid rekryteringar, både vad gäller visstids- och tillsvidareanställningar. En jämn könsfördelning på alla nivåer i organisationen är en viktig faktor för en optimal organisation.

AP6 arbetar aktivt för att öka mångfalden i branschen och genomförde hösten 2018 ett rundabordssamtal avseende jämställdhet och mångfald inom private equity i Norden. Detta var en uppföljning av det seminarium som genomfördes hösten 2016. Deltog gjorde, förutom AP6, nio nordiska PE-fonder. Mer information om arrangementet finns på sid 14.

AP6 har också en löpande dialog med fondbolag, bolag och övriga samarbetspartners angående mångfaldsfrågan. Det är också ett ämne som AP6 diskuterar på internationella forum och seminarier.

### ATTRAKTIV ARBETSGIVARE

För AP6 är det av strategisk betydelse att vara en attraktiv arbetsgivare och kunna rekrytera och vidareutveckla kompetent personal. Förvaltning av allmänna pensionsmedel genom investeringar i onoterade tillgångar, ställer höga krav på kompetens och omdöme. AP6 rekryterar personal på en konkurrensutsatt marknad. För att klara detta och uppfattas som en attraktiv arbetsgivare, arbetar AP6 aktivt med ett balanserat erbjudande som bygger på tre huvudkomponenter:

### Interna hållbarhetsmål (urval)

#### Jämställdhet

- Jämn könsfördelning inom alla avdelningar.

#### Mångfald

- En arbetsplats som speglar samhället (etnisk bakgrund, kön, ålder mm)

#### Klimat

- Tjänsteresor; Av antalet inrikes resor ska tågresandet utgöra minst 75 %.

#### Leverantörer

- Inför val av leverantör ska utvärdering göras. Denna ska alltid innehålla en hållbarhetsutvärdering.

### Agerande/uppfyllelse

Vid ny- eller ersättningsrekrytering ska listan över finalister på kandidater innehålla 50 % män och 50 % kvinnor. Mätningen sker över en rullande 3-årsperiod med start 2018.

Vid ny- eller ersättningsrekrytering ska AP6 aktivt verka för att nå målet om mångfald.

Antalet tågresor utgjorde ca 63 % (55) av inrikes resor.

Vid upphandling av ny leverantör finns hållbarhet med i underlaget för utvärdering.



### 1. Intressanta och utvecklande arbetsuppgifter.

AP6 är en betydande aktör inom den nordiska marknaden för noterade bolag. Bland AP6:s samarbetspartners återfinns flera högt rankade europeiska och nordamerikanska fondbolag. Ett faktum som innebär intressanta och utvecklande arbetsuppgifter för medarbetarna. Till detta kommer att AP6 har ett stort fokus på ägarstyrning och hållbarhetsfrågor.

### 2. En balanserad tillvaro.

Det ska gå att förena en stundtals hektisk och mycket krävande yrkesroll med att exempelvis vara småbarnsförälder.

### 3. Relevant ersättning.

Inom ramen för riktlinjerna för ersättningar och förmåner (konkurrenskraftig ersättning som inte är löneledande) ska personalen kunna få god ersättning och rimliga förmåner.

Löpande kompetensutveckling är en nyckelfråga när det gäller att bibehålla kompetens och att kunna hävda sig som en attraktiv arbetsplats. Kompetensutvecklingen planeras vid det årliga utvecklingssamtalet. Antalet utbildningstimmar per anställd var cirka 38 timmar år 2018, fördelat på 26 timmar för ledningen och 41 timmar för medarbetarna. Utbildning som omfattar cirka 3 timmar per anställd, har genomförts inom följande områden: anti-korruption, mänskliga rättigheter och de globala hållbarhetsmålen. Uppdateringar avseende hållbarhetsfrågor sker löpande och i flera olika sammanhang.

## ARBETSMILJÖ OCH HÄLSA

Medarbetarnas hälsa är viktig för AP6:s utveckling och förmåga att leverera avkastning. Hälsoriskerna kan utgöras av stress eller stressrelaterade sjukdomar och ergonomiska problem relaterat till kontorsarbete. Alla anställda omfattas av företagshälsovård med en hälsoundersökning vartannat år. Alla erbjuds sjukvårdsförsäkring samt friskvårdsbidrag. Vartannat år genomförs en medarbetarundersökning med hjälp av ett externt bolag.

### Medarbetare - sammansättning/nyckeltal

Antal anställda uppgick till 32 (31) fördelat på 16 (15) kvinnor och 16 (16) män.

Åldersfördelningen är:

< 30 år 2 personer  
30-49 år 18 personer  
50-70 år 12 personer

Ledningsgruppen består av 7 personer, fördelat på 1 kvinna och 6 män.

Av de 32 (31) anställda är 26 (25) anställda på huvudkontoret i Göteborg och 6 (6) i Stockholm.

Styrelsen består av 5 (5) personer, 3 (2) kvinnor och 2 män (3). Styrelseordförande är kvinna.

Sjukfrånvaro 0,9 % (3,1)

Personalomsättning rekrytering 6,3 % (6,4) avgångar 3,2 % (9,5)

Friskvårdsbidraget har nyttjats av 94 % (93) av de anställda.

## OM RAPPORTEN

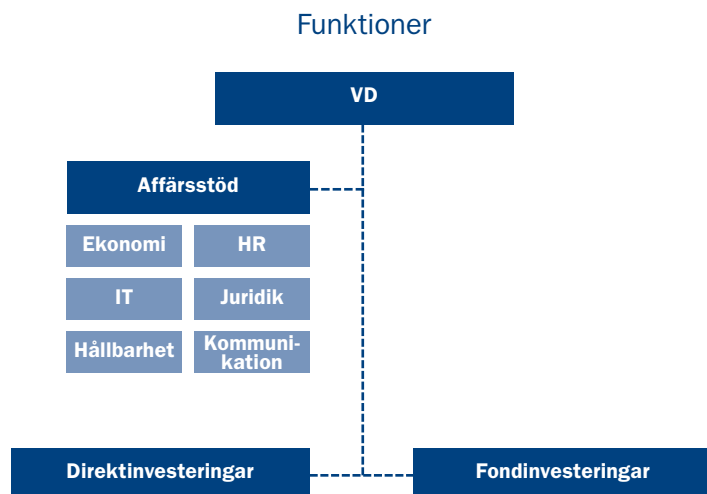
Denna rapportering enligt GRI är den sjätte som har gjorts av AP6 och rapporteringsperioden avser kalenderåret 2018. AP6 har valt att rapportera enligt GRI Standards, på nivån Core. Detta innebär att rapporten utgår från faktorer som är relevanta för AP6:s verksamhet och som AP6 på olika sätt kan påverka. Rapporten omfattar samtliga delar av AP6:s verksamhet. Det finns ingen uppdelning i regioner. Hållbarhetsrapporteringen görs en gång per år. Inga nya förutsättningar eller betydande förändringar har skett sedan föregående år. GRI-rapporten är en del av AP6:s årsredovisning. GRI-rapporten är inte granskad av revisorer. Däremot har hållbarhetsrapporten översiktligt granskats, se sid 21.

För upplysningar eller synpunkter om hållbarhetsrapporten:  
Margareta Alestig Johnson

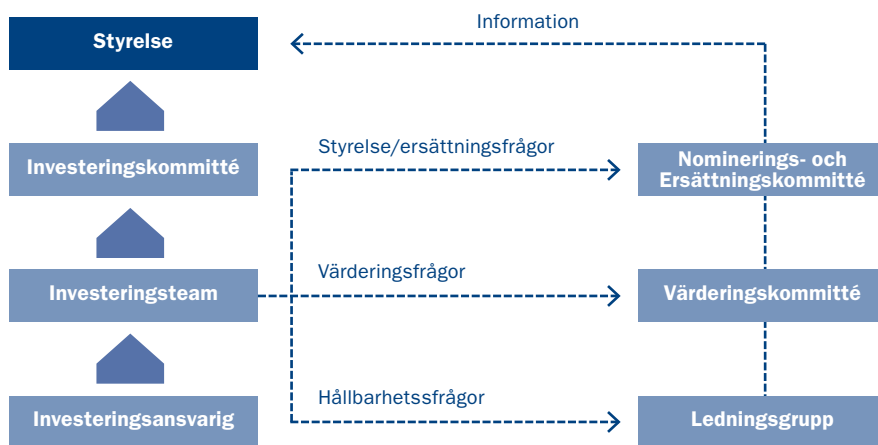
Vice vd, ansvarig hållbarhetsfrågor  
margareta.alestig@apfond6.se

» **Det ska gå att förena en stundtals hektisk och mycket krävande yrkesroll med att exempelvis vara småbarnsförälder**

## Organisationsschema



## Beslutsprocesser och kommittéer



### GLOBAL COMPACT OCH PRI

AP6 är ansluten till och bekräftar sitt fortsatta stöd till FN:s Global Compact samt förbinder sig att förverkliga och integrera principerna om mänskliga rättigheter, arbetsförhållanden och miljö i sin verksamhet samt att påverka andra företag att följa Global Compact.

Hållbarhetsrapporten innehåller även 2018 års Communication on Progress, avseende AP6:s åtagande till Global Compact.

AP6 är ansluten till FN:s principer för ansvarsfulla investeringar (PRI – Principles for Responsible Investments). AP6 har därmed förbundit sig att bland annat beakta miljö, sociala aspekter och affärsetik inför en investering och under ägandet. AP6 verkar också aktivt för att PRI:s principer sprids inom branschen.

AP6 deltar löpande i relevanta PRI-arbetsgrupper i syfte att dela kunskap och erfarenheter kring hållbarhet i onoterade investeringar samt att bidra till att sprida PRI:s principer inom riskkapitalbranschen. För mer information om AP6:s arbete med ansvarsfulla investeringar, se AP6:s årliga rapport till PRI, [www.unpri.org](http://www.unpri.org)

## Ledningsgrupp, kommittéer och utskott

### LEDNINGSGRUPP:

Karl Swartling (vd)  
Margareta Alestig Johnson (vice vd)  
Henrik Dahl (CFO)  
Mats Lindahl (chef Direktinvesteringar)  
Karl Falk (chef Fondinvesteringar)  
Jonas Lidholm (chefsjurist)  
Ulf Lindqvist (kommunikationschef)

### INVESTERINGS-

**KOMMITTÉ:**  
Margareta Alestig Johnson (ordf.)  
Karl Swartling  
Henrik Dahl  
Mats Lindahl  
Karl Falk  
Jonas Lidholm  
Ulf Lindqvist

### VÄRDERINGSKOMMITTÉ:

Henrik Dahl (ordf.)  
Karl Swartling  
Margareta Alestig Johnson

### NOMINERINGS- OCH ERSÄTTNINGSKOMMITTÉ:

Jonas Lidholm (ordf.)  
Mats Lindahl  
Margareta Alestig Johnson  
Karl Swartling

### ETIKKOMMITTÉ:

Ulf Lindqvist (ordf.)  
Jonas Lidholm  
Margareta Alestig Johnson

### UTSKOTT I AP6:s STYRELSE

**Revisionsutskott**  
Katarina Staaf (ordf.)  
Alexander Ljungqvist

### Ersättningsutskott

Urban Lindskog (ordf.)  
Katarina Staaf

### Hållbarhetsutskott

Catrina Ingelstam (ordf.)  
Karin Reuterskiöld



# GRI-index Sjätte AP-fonden 2018

Rapporteringsområde	Sida
<b>STRATEGI OCH ANALYS</b>	
102-14 VD:s uttalande	4
<b>ORGANISATIONENS PROFIL</b>	
102-1 Organisationens namn	27
102-2 Verksamhet	27
102-3 Huvudkontorets lokalisering	29
102-4 Länder för verksamheten	7
102-5 Ägande	29
102-6 Marknader	E/T*
102-7 Storlek på organisationen	19,40
102-8 Medarbetarna	19
102-41 Kollektivanslutna	39
102-9 Leverantörskedjan	17
102-10 Större förändringar under året	19
102-11 Försiktighetsprincipen	30
102-12 Åtaganden, anslutningar	13
102-13 Medlemskap	13
<b>MATERIELLA ASPEKTER OCH AVGRÄNSNINGAR</b>	
102-45 Omfattning finansiell/hållbarhetsrapportering	19
102-46 Process för innehåll och avgränsningar	19
102-47 Materiella aspekter	www.apfond6.se
103-1 Interna avgränsningar för varje aspekt	www.apfond6.se
103-1 Externa avgränsningar för varje aspekt	www.apfond6.se
102-48 Nya förutsättningar	19
102-49 Betydande förändringar sedan föregående år	19
<b>INTRESSENTDIALOG</b>	
102-40 Intressenter	10
102-42 Process för urval av intressenter	10
102-43 Intressentdialog	10
102-44 Innehåll och respons i dialogen	10
<b>OM RAPPORTEN</b>	
102-50 Rapporteringsperiod	19
102-51 Datum senaste rapport	19
102-52 Rapporteringscykel	19
102-53 Kontakter	19
102-54 Nivå för rapportering	19
102-55 GRI referenslista	19
102-56 Extern granskning	19,21
<b>STYRNING</b>	
102-18 Styra hållbarhetsfrågor	20
<b>ETIK OCH INTEGRITET</b>	
102-16 Uppförandekod	17

\* E/T - ej tillämpligt

## REVISORNS YTTRANDE AVSEENDE SJÄTTE AP-FONDENS HÅLLBARHETSRAPPORT

För Sjätte AP-fonden,  
org.nr 855104-0721

### Uppdrag och ansvarsfördelning

Det är styrelsen som har ansvaret för hållbarhetsrapporten för år 2018. Likaså för att den är upprättad i enlighet med Sjätte AP-fondens principer för hållbarhetsrapportering. Dessa principer motsvarar de som framgår av årsredovisningslagen.

### Granskningens inriktning och omfattning

Vår granskning har skett enligt FARs rekommendation RevR 12 Revisorns yttrande om den lagstadgade hållbarhetsrapporten. Detta innebär att vår granskning av hållbarhetsrapporten har en annan inriktning och en väsentligt mindre omfattning jämfört med den inriktning och omfattning som en revision enligt International Standards on Auditing och god revisionssed i Sverige har. Vi anser att denna granskning ger oss tillräcklig grund för vårt uttalande.

### Uttalande

En hållbarhetsrapport har upprättats.

Stockholm den 22 februari 2019

PricewaterhouseCoopers AB

Magnus Svensson Henrysson

Auktoriserad revisor

### OM HÅLLBARHETSRAPPORTEN

Rapporten omfattar AP6:s verksamhet. Innehållet har fastställts genom en analys av verksamhetens påverkansområden. I analysen ingår en prioritering av varje aktuell frågas betydelse och

även identifiering av var påverkan sker, internt eller externt. Analysen utgår från GRI:s principer för val av innehåll.

AP6 omfattas inte av kraven om hållbarhetsredovisning från 2017 i Årsredovisningslagen, men har valt att rapportera

i enlighet med lagen. Det innebär också att revisorerna har utfört den granskning av hållbarhetsrapporten som lagen föreskriver, se Revisionsberättelse på sid 46.